

Lietuvos Keliautojų Sąjunga

VILNIAUS UNIVERSITETO ŽYGEIVIŲ KLUBAS

## **ATASKAITA**

Penktos sudėtingumo kategorijos kalnų žygis

### **KUNLUN**

liepos 7 - 24 dienomis, 2008 m.



Grupės vadovas: Šarūnas Zigmantas

2008

# Ižanga

## Tikslas

2008-ais metais Vilniaus universiteto žygeivių klubas (VUŽK) šventė 50-ties metų jubiliejų. Ta proga buvo suorganizuota neeilinė ekspedicija atokiame Kunluno kalnų regione, vakarų Kinijoje. Ekspedicijos tikslas buvo užlipti į niekieno neįveiktą viršūnę, aukštesnę nei iki tol buvusi aukščiausia lietuviška viršūnė Lietuva (6080 m) ir pavadinti tą viršūnę klubo vardu – VUŽK- vardu. Ekspedicijos metu taipogi buvo planuojama praeiti 5-os sudėtingumo kategorijos žygį per iki tol niekieno nepraeitas perėjas ir taip prisidėti prie šio rajono geresnio pažinimo.

## Kunkun kalnai

Vietine kalba Kunlun reiškia „akinančios tamsos kalnai“. Muztagh Ata ir Konguro kalnų masyvas dažniausiai priskiriamas Kunluno kalnų grandinei, nors yra autorių, kurie vadina šiuos kalnus Kinijos Pamyru ar Kašgaro kalnais. Kunluno kalnai dėl savo geografinės padėties (iš šiaurės Kunluną saugo didžiulė Gobio dykuma, iš pietų – sunkiai praeinama Tibeto plato; beveik 3000 km ilgio kalnų grandinę kerta vos keli keliai, einantys per 5000 m aukščio perėjas) ir buvusios geopolitinės situacijos (buvęs Kinijos – Sovietų sąjungos pasienis) išliko mažai ištirti iki šių dienų. Tai puikiai liudija faktas, kad aukščiausia regiono viršūnė – Konguras – pirmą kartą buvo įkopta tik 1981 metais, o geografsai iki šiol nesutaria dėl tikslaus šios viršūnės aukščio (7719 m ar 7650 m), kadangi vėlesni įkopimai taip pat itin reti.

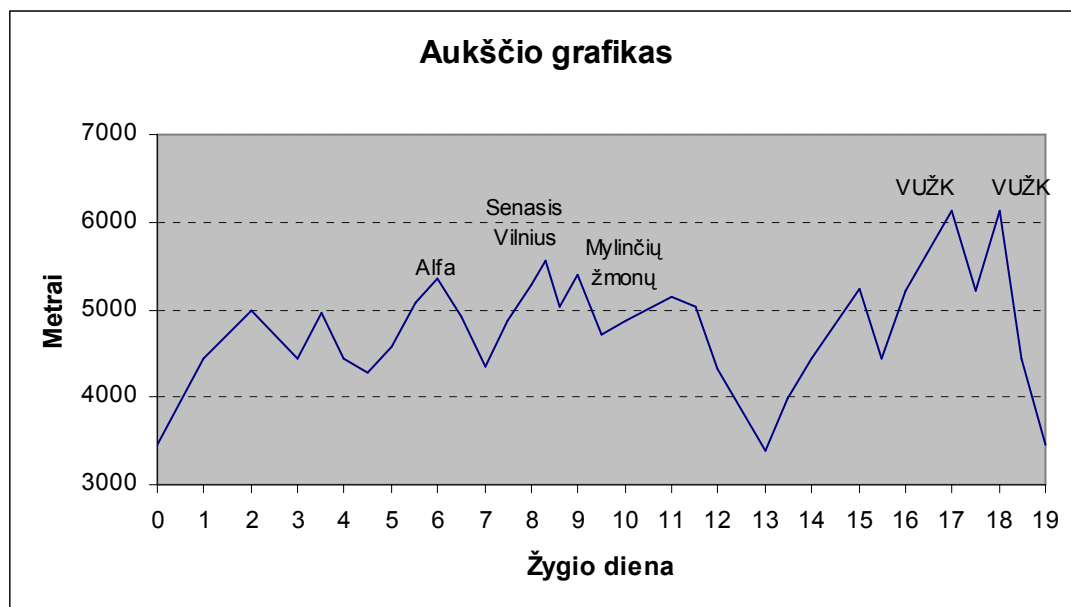
Į šį rajoną retai užsuka alpinistai ir kalnų turistai, todėl čia išliko itin aukštų (virš 6000 m) žmogaus kojos neliestų viršūnių. Paskutiniaisiais metais Kunluno rajoną labiausiai tyrinėjo Andrejus Lebedevas iš MAI turistų klubo. Praktiškai visos Kunlun perėjos yra praeitos jo organizuojamų ekspedicijų metu. Į šį rajoną komercines alpinistines ekspedicijas organizuoja Ersh travel kompanija iš Sankt Peterburgo. Organizuotų ekspedicijų metu alpinistai iš įvairių pasaulio šalių užkopė į daugiau kaip 20 iki tol niekieno neįveiktų viršūnių.

## Maršrutas

Kašgaras – Rijek kaimelis – Rijek upė - Kokosel bazinė stovykla (4434 m) – Qongtan led., Alfa per. (3A, 5359 m., pirmas praėjimas), Tugenman led. – Kristinos per. (1B, 5295 m., p. p.) – rad. Senojo Vilniaus vir. (2A, 5570 m, pirmas įkopimas) - Kala led. – Mylinčių žmonių per. (3A, 5400 m, p. p.) – Kuksai led. – per. 70 let. MAI (2B, 5140 m) – Tugenman Su upė – Qongtan upės slėnis – Kokosel bazinė stovykla – Rijek led. – rad. VUŽK vir. (3A, 6130 m, pirmas įkopimas) – Rijek upė – Rijek kaimelis – Kašgaras.

## Perėjų ir viršūnių sąrašas su koordinatėmis:

Nr.	Kliūtis	Pavadinimas	Aukštis	Sudėtingumo kategorija	Koordinatės	Pastabos
1.	Perėja	Alfa	5359 m	3A	N38 09.580 E75 12.511	Pirmas praėjimas
2.	Perėja	Kristinos	5295 m	1B	N38 10.657 E75 18.014	Pirmas praėjimas
3.	Viršūnė	Senasis Vilnius	5570 m	2A	N38 10.573 E75 18.429	Pirmas įkopimas
4.	Perėja	Mylinčių žmonių	5400 m	3A	N38 12.750 E75 16.092	Pirmas praėjimas
5.	Perėja	70 let MAI	5140 m	2B	N38 12.120 E75 12.454	Ketvirtas praėjimas
6.	Viršūnė	VUŽK	6130 m	3A	N38 10.825 E75 06.662	Pirmas įkopimas



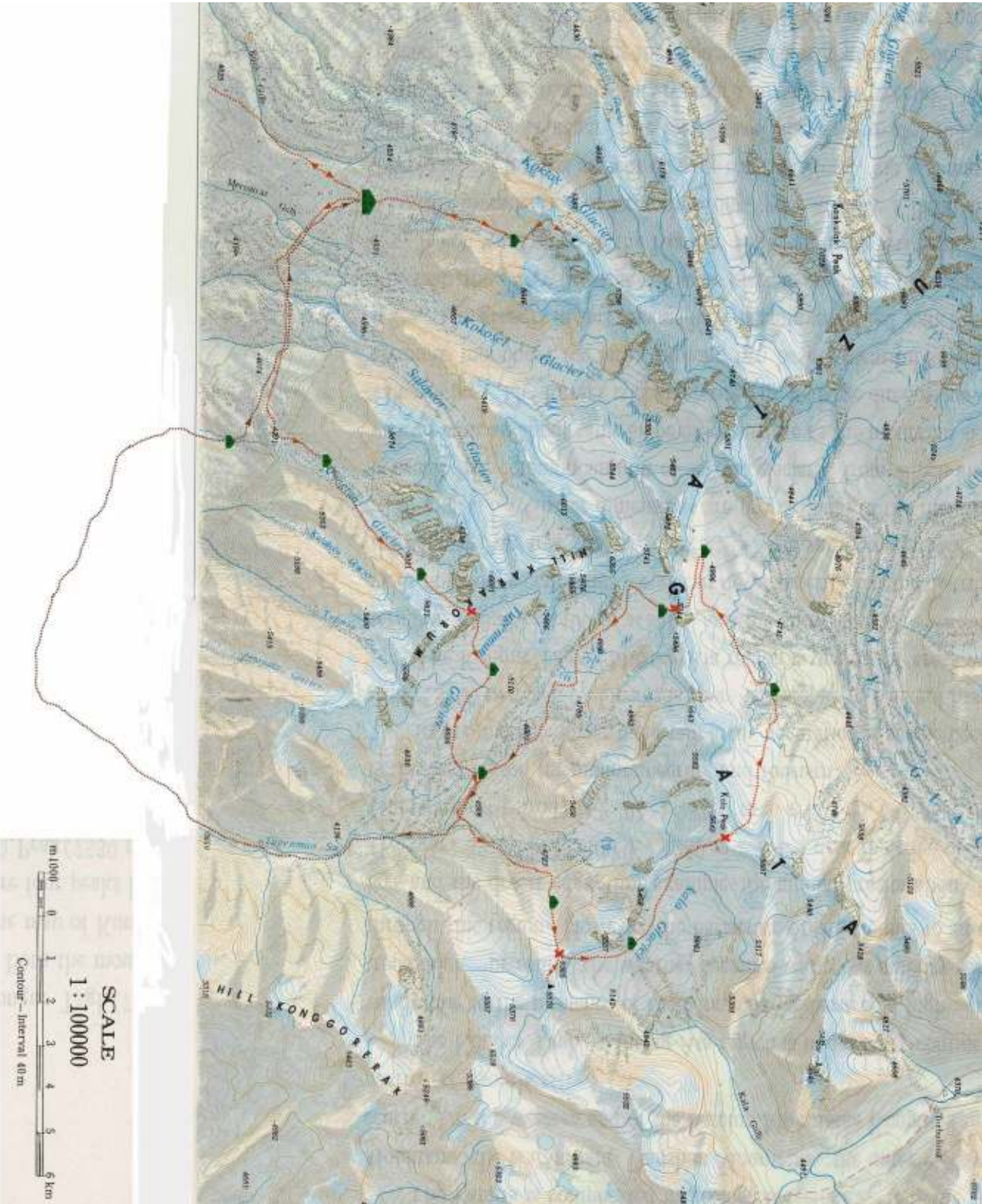
## Grupės narių sąrašas

Vardas, Pavardė	Gimimo data	Turistinis pasirengimas	Pareigos grupėje
Šarūnas Zigmantas	1972.04.21	2002 Š. Pamyras 5k., vadovas 2004 Pietvak. Pamyras 5k., vadovas 2006 Centrinis Pamyras 5k., vadovas	Vadovas
Donatas Zigmantas	1974.05.27	2002 Centr. Tianšanis 5k. vadovas 2003 Kaukazas 6k., vadovas 2005 Centrinis Tianšanis 5k., vadovas	Vadovo pavaduotojas
Gintarė Žalkauskaitė	1979.11.02	2006 Kaukazas 2007 Š. Pamyras Lenino virš. 7134 m.	Maistininkė
Vytenis Umbrasas	1970.04.03	2003 Kaukazas 6k. 2004 Pietvak. Pamyras 5k. 2006 Centrinis Pamyras 5k.	Navigatorius
Juras Jorudas	1983.08.11	2003 Fanai 4k. 2004 Pietvakarių Pamyras 5k. 2006 Centrinis Pamyras 5k.	Remontininkas
Saulius Damulevičius	1982.09.25	2006 Kaukazas 2007 Š. Pamyras Lenino virš. 7134 m.	Finansininkas
Algimantas Kuras	1980.06.12	2003 Kaukazas 6k. 2004 Pietvak. Pamyras 5k. 2005 Centrinis Tianšanis 5k. 2006 Centrinis Pamyras 5k.	Ryšininkas
Irma Vejelytė	1972.11.27	2001 Š. Pamyras 5k. 2004 Pietvak. Pamyras 5k. 2006 Centrinis Pamyras 5k.	Medikė
Šarūnas Oberauskas	1981.09.23	2005 Centrinis Tianšanis 5k. 2006 Centrinis Pamyras 5k	Dalyvis



Mūsų grupė (iš kairės į dešinę): pirmoje eilėje Irma, Šarukas, Juras, Šarūnas, antroje eilėje Vytenis, Kuras, Saulius, Gintarė ir Donatas.

Žygio schema



## Žygio grafikas

Data	Žygio diena	Maršrutas	Aukščiai (m)	Aukščių kaita	Kilometrai	Ėjimo laikas, val.	Kelio charakteristika	Oras
VII.5		Vakare išvažiavimas traukiniu iš Vilnius - Maskva						
VII.6		Išskridimas Maskva - Urumči						
VII.7		Skrydis Urumči - Kašgaras						
VII.8		Kašgaras, produktų pirkimas						
VII.9		Mašina iki Rijek kaimelio	Nakvynė 3461					
VII.10	1	Pakilimas su asilų karavanu į bazinę stovyklą	3461-4434	+973	10,7	4,0	Neišreikštu takeliu palei Rijek upę, po to per ganyklas	Giedra
VII.11	2	Dvi žvalgybos: viena grupė ieškojo kelio link Qongtan ledyno, kita link Koktak.	4434-4270-4434	-164 +164	6,8	4,0	Ganyklos, morena	Giedra
			4434-5000-4434	+566 -566	8,2	5,5		
VII.12	3	Užmetimas į Koktak ledyną	4434-4964-4434	+530 -530	8	4,5	Ganyklos, morena	Giedra, vakare ir naktį šlapdriba
VII.13	4	Užlipimas ant Qongtan ledyno	4434-4270-4581	-164 +311	7,7	6,0	Ganyklos, morena, ledyninė morena	Giedra
VII.14	5	Prisitraukimas prie Alfa perėjos	4581-5086	+505	4,7	5,5	Ledyninė morena, ledynas	Naktį sniegas, dieną apsiniaukę
VII.15	6	Alfa perėja	5086-5359-4914	+273 -445	3,8	9,0	Ryšiais iki perėjos viršaus, nusileidimas 7 virvės per uolas, po to ryšiais per ledyną iki morenos.	Debesuota, antroje dienos pusėje krituliai
VII.16	7	Prisitraukimas prie Kristinos perėjos	4914-4340-4882	-574 +542	7,4	6,5	Nusileidimas morena iki ganyklų, pakilimas takeliu palei upę, po to stačia morena link perėjos.	Iš rytų giedra, po pietų debesuota
VII.17	8	Kristinos perėja, radialinis užkopimas į Senojo Vilniaus viršūnę	4882-5295-5570-5033	+413 +275 -537	5,7	7,5	Iki perėjos pakilimas firminiu šlaitu, į viršūnę ryšiais sniegine ketera, nusileidimas nuo perėjos ryšiais per uždara ledyną.	Mažai debesuota
VII.18	9	Mylinčių žmonių perėja	5033-5399-4714	+366 -685	9,0	9,5	Užlipimas ryšiais per ledyną, nusileidimas - 7 virvės	Dieną mažai debesuota, vakare audra su žaibais
VII.19	10	Pusės dienos poilsis, prisitraukimas prie perėjos 70 let MAI	4714-4881	+167	5,0	2,5	Morena, atviras ledynas.	Mažai debesuota
VII.20	11	Perėja 70 let MAI	4881-5140-5026	+259 -114	3,5	7,5	Lipimas pradžioje ryšiais po to 5 virvės turėklų lediniu šlaitu, nusileidimas 2 virvės per moreną	Naktį sniegas, dieną rūkas, sniegas, vakare pūga
VII.21	12	Nusileidimas Tugenman ledynu	5026-4334	-692	7,2	6,5	Ryšiais per uždara ledyną, po to per moreną iki ganyklų.	Sniegas, rūkas

VII.22	13	Nusileidimas Tugenman Su upe, traversavimas link Qongtan ledyno	4334-3400-3982	-934 +582	24,5	10,0	Nusileidimas takeliu, traversas per pusdykumę, pakilimas per moreną.	Naktį sniegas, ryte lietus, po pietų giedra.
VII.23	14	Nuėjimas iki bazinės stovyklos	3982-4434	+452	8	4,0	Morena, ganyklos.	Naktį krituliai, ryte rūkas, dieną debesuota
VII.24	15	Užmetimo paėmimas, VUŽK viršūnės žvalgyba	4434-4964-4434	+530 -530	8	3,5	Ganyklos, morena, ledynas.	Giedra
			4434-5241-4434	+807 -807				
VII.25	16	Prisitraukimas prie VUŽK viršūnės	4434-5221	+787	4,2		Morena	Mažai debesuota
VII.26	17	Pirmos grupės kopimas į VUŽK	5221-6130-5221	+909 -909	4,5	6,5	Ryšiais, ledo šlaite slenkanti sauga, ketera ryšiais	Ryte rūkas, sniegas, dieną nepastovus debesuotumas
VII.27	18	Antros grupės kopimas į VUŽK, nusileidimas į bazinę stovyklą.	5221-6130-4434	+909 -1696	8,7	6,5	Ryšiais, ledo šlaite slenkanti sauga, ketera ryšiais, nusileidimas iki bazinės morena	Ryte rūkas, sniegas, dieną nepastovus debesuotumas
VII.28	19	Nusileidimas į Rijek gyvenvietę.	4434-3461	-973	10,7	2,5	Ganyklos, takelis	Giedra

Ėjimo laikas grynas, atmetus poilsio laiką.  
 Viso nueita  $145.4 \cdot 1.2 = 174,5$  km maršruto.  
 Bendras pakilimas 8881 m.  
 Vidutinis nakvynės aukštis 4474 m.

## Žygio aprašymas

Žygio aprašyme visos kryptys yra nurodytos orografiškai, nebent paminėta kitaip. Laikas vietinis Kašgaro, beje jis sutampa ir su Pekino laiku. Aukščiai ir koordinatės nustatytos Garmin GPS imtuvu. Norint išvengti nesusipratimų, naudojome kiniško žemėlapių pavadinimus, nors kai kurie jų nėra tikslūs. Jei GPS imtuvo duomenys nesutapo su žemėlapiuose pažymėtais aukščiais, dėl aiškumo aprašyme naudojome žemėlapyje nurodytus aukščius.

### Atvykimas

#### Liepos 9d.

Iš ryto 10 val. išvykome iš Kašgaro. Į kalnus važiuojame Karakorumo greitkelio. Sustojome tik pusiaukelėje, jau pačiuose kalnuose prie pasieniečių posto. Nuo greitkelio matėme debesyse paskendusį Kongurą ir Muztag Atą Nuotr.1. Po dokumentų patikrinimo nuvažiuojame iki Kyrčin gyvenvietės užsiregistruoti policijoje. Po ilgų derybų mūsų gidui pavyko įtikinti vietinį pareigūną, kad mes nepavojingi Kinijos teritoriniam vientisumui ir kad mes nesiruošiame savęs žaloti Kinijos olimpiados išvakarėse. Gavę palaiminimą mes grįžome Karakorumo keliu apie 10 km atgal ir išsikrovėme prie upelio Rijek gyvenvietėje 3461 m aukštyje GPS3.

## **Bazinė Kokosel stovykla**

### **Liepos 10d. – pirma žygio diena**

Kaip buvome sutarę, 9 valandą vietiniai tadžikai atvedė 10 asilų, ant kurių sukrovėme kuprines ir pajudėjome į viršų. Kilome kairiuoju Rijek upelio krantu traversuodami slėnio kraštu į viršų Nuotr. 2. Išlipę ant slėnio borto judėjome pievomis link medinio bokšto GPS4, po to praėjome vasaros piemenų stovyklą ir po 4 valandų kelio pasiekėme Kokosel bazinę stovyklą 4434 m Nuotr. 3 GPS5. 2007 metais šia stovykla naudojosi Eršovo grupė. Bazinė stovykla pažymėta dideliu turu Nuotr.4, bet einant nuo Rijek gyvenvietės be GPS būtų sunku ją rasti. Nors ėjome tik pusdienį dėl staigaus pakilimo jautėmės gerokai pavargę. Bazinė stovykla yra prie nedidelio skaidraus upelio, ištekančio iš Rijek ledyno. Upelis nėra visur matomas, daug jo atkarpų teka po žemėmis. Stovykloje nesunkiai gali sutilpti 6 palapinės.

### **Liepos 11d. – antra žygio diena**

Aklimatizacijos diena. Kilti aukštyrą su kuprinėmis dar negalima, taigi kaip ir buvo planuota išeiname į žvalgybą. Ryte pasidaliname į tris grupes. Donatas, Juras ir Šarukas eina link Koktak ledyno išžvalgyti kelią link 6849 m viršūnės, į kurią planavome lipti. Antra grupė (Šarūnas, Kuras, Vytenis ir Gintarė) eina į rytus su tikslu rasti geriausią kelią link Qongtan ledyno, o Irma ir Saulius lieka saugoti stovyklos. Išeiname 10 valandą, Šarūno grupė grįžta 14 valandą, Donato 15 valandą. Žvalgyba parodė, kad link Qongtan ledyno geriausia eiti pasileidus 150 m žemiau, o ne tiesiai per moreną nemetant aukščio. Donato grupei pavyko pakilti Koktak ledynu iki 5000 m, toliau kelią pastoję ledokritis.

### **Liepos 12d. – trečia žygio diena**

Užmetimas. 9:15 visi, išskyrus Šaruką, su užmetimu pajudame link Koktak ledyno. Per 1 val. 40 min. pasiekiamo ledyno bortą. Stačia morena nusileidžiame į kairįjį ledyno rankliuftą ir einame juo 400 m iki ledokričio pradžios 4980 m GPS6, kur sustojame 12:15. Čia paliekame užmetimą. 13 val. pajudame atgal link bazinės stovyklos, kurią pasiekiamo per pusantros valandos. Čia mūsų laukia Šarukas su arbata.

## **Perėja Alfa 3A, 5359m, pirmas praėjimas**

Perėja Alfa yra Kongurmuztag kalnagūbrio Karakorumo atšakoje. Ši perėja jungia Qongtan ir Tugenman ledynus.

### **Liepos 13d. – ketvirta žygio diena**

9:20 pajudame iš Kokosel bazinės stovyklos. Palei upelį morena pasileidžiame apie 150 m ir per laukus einame į rytus. Pakeliui persikeliamės per Mernaiyaz upę ištekančią iš Kokosel ledyno Nuotr.5 Iš ryto upė nėra plati ir nesunkiai randame vietą, kur galima ją peršokti. 12:30 prieiname moreną nusileidžiančią nuo Qongtan ledyno. Čia prie upelio papietaujame. 13:30 pajudame aukštyrą. Iš pradžių einame upelio vaga po to ėjimo kryptimi pasukame į kairę ir stačia morena užlipame ant ledyno Nuotr.6. Qongtan ledynas padengtas judančiais akmenimis, todėl einame labai lėtai. Pradžioje judame ledyno centru, po to persimetame į dešinę ledyno pusę ir einame rankliufto bortu. 17:00 stojame nakvynei. Kadangi ledynas visur padengtas akmenimis, niekur nėra lengvai pasiekiamo vandens, nors jis girdisi kaip čiurlena po morena. Teko leistis į rankliuftą, morenoje išimti akmenis ir tokiam šuliny žemyn galva semti vandenį. Aukštis 4581 m GPS7.



## Liepos 14d. – penkta žygio diena

Naktį gerokai pasninga. Išeiname 9:30, vis dar snyguriuoja, matomumas ribotas. Šlapias sniegas ant judančių akmenų dar labiau sulėtina judėjimą Nuotr.7. Pereiname į kairį ledyno bortą ir einame palei upelį. 12:30 stojame pietauti. Po pietų judame toliau palei upelį. Į dienos pabaigą morena pasibaigia, pasimato Alfa perėjos balnas Nuotr.8. Paėję ledyno centro link 17:20 stojame nakvynei. Porai ekspedicijos dalyvių iš nosies teka kraujas, daug kam skauda galvos, sunkios ėjimo sąlygos ir nemenkas aukštis daro savo. Aukštis 5086 m GPS8

## Liepos 15d. – šešta žygio diena

Išeiname 9:15. Oras iš ryto geras. Einame ryšiais uždaru ledynu. Pakilimas į perėjos balną nestatus, apie 20° Nuotr. 8. 12 valandą užlipame ant perėjos GPS9. Pasimato kita perėjos pusė, kuri yra labai stati ir neįmanoma (žiūrint iš viršaus) pilnai matyti viso šlaito ir parengti suplanuoti nusileidimą Nuotr.9. Po detalios žvalgybos apsisprendžiame leisti kairiau perėjos balno Nuotr. 10. Pirmą virvę nusileidžiame nuo ledinio karnizo, po to 2 virvės leidžiamės akmenuotu kuluaru. Po to traversuojame į dešinesnį kuluarą, nes jis platesnis ir galima matyti visą galimą nusileidimo kelią iki perėjos apačios. Kuluare pirmą virvę nusileidžiame nuo uolinės sienutės su neigiamu kampu. Sienutės aukštis apie 20 m. Baigiame leisti lediniu šlaitu, 2 virvės, statumas 40-50°. Paskutinis nusileidžia 19:15 Toliau žemyn judame ryšiais 30° snieginiu šlaitu, pereiname Tugenman ledyną ir ant morenos 20:00 val. stojame nakvynei. Aukštis 4914 m.GPS10.

Nusileidimui sunaudota 2x70 m ir 5x50 m, viso 390 m bei viena turėklinė virvė traversui. Perėją nusprendėme pavadinti Alfa vardu, sudėtingumą įvertinome 3A.

### **Kristinos perėja 1B, 5370m, pirmas praėjimas ir Senojo Vilniaus viršūnė 2A (turistinė), 5570m, pirmas įkopimas.**

Perėja Alfa yra Kongurmuztag kalnagūbrio pietinėje atšakoje tarp viršūnės 5557 m ir Senojo Vilniaus viršūnės 5570 m. Ši perėja jungia Tugenman Su upės slėnį ir Kala ledyną.

## Liepos 16d. – septinta žygio diena

Po sunkios dienos budintieji keliasi valanda vėliau - 8:00. Išeiname 10:15. Leidžiamės morena, pradžioje centru, po to pereiname į kairę pusę. Nuo morenos krašto atsiveria vaizdas į Kristinos perėją Nuotr. 11. Baigiame leisti stačiu morenos šlaitu, nesunkiai kertame išsišakojusią Tugenman Su upę ir 13:00 sustojame pietauti ant žolytės GPS11. Tai puiki vieta nakvynei, yra švarus vanduo.

Po pietų pajudame link Kristinos perėjos. Pirmą pasileidžiame takeliu per ganyklas kairiu Tugenman Su krantu, po to per ganyklas pradėdame kilti palei Tugenman Su upės intaką link perėjos. Iki morenos kylame per ganyklas dešiniu upės krantu iki morenos. Morena upė teka suspausta tarp stačių akmenuotų šlaitų. Morenos pradžioje persikeliamė į kairį upės krantą, kurį laiką einame palei upę, po to traversuojame į mažo upelio lomą besileidžiančią nuo perėjos. Morena čia stati, lomoje nėra vandens. Kylame kol reljefas išplokštėja, atsiranda vanduo ir prie upelio 4882 m aukštyje 20 val. įkuriame stovyklą GPS12. Nuo stovyklos gerai matosi perėja Nuotr. 12.

## Liepos 17d. – aštunta žygio diena

Išeiname 9:15, pradžioje kylame morena, po to su katėmis 30-35° firno šlaitu šalia morenos. 11:30 pasiekiamo perėjos viršų. Kitoje pusėje matosi Kala ledynas. Mūsų žiniomis, mes pirmieji užlipę į šią perėją GPS13. Pasinaudodami pirmojo įkopimo teise, mes suteikėme šiai perėjai Kristinos vardą, mūsų bendražygės, VUŽK klubo narės, Kristinos Bumelytės, kurios mes netekome Altajaus kalnuose, garbei.

12:30 pradėdame kopti į bevarde viršūnę 5570 m. Lipome 2 ryšiais šiaurine viršūnės ketera 30-40° sniego/firno šlaitu Nuotr. 13. Per valandą užlopome iki viršūnės bokšto papėdės. Į pagrindinį viršūnės bokštą veda aštri ketera Nuotr. 14. Paskutiniems 50 m įtvirtinome saugos turėklą. Ant viršūnės pastatėme turą GPS14. Viršūnę pavadino Senojo Vilniaus vardu. Nuo viršūnės atsiveria puikus vaizdas į Muztag Ata kalnagūbrį, matosi visas mūsų nueitas kelias nuo Alfos perėjos iki Kristinos perėjos bei tolimesnis kelias link Mylinčių žmonių perėjos Nuotr.15. Pamainomis visi aplankę viršūnę, vėl susirišome ryšiais ir pakilimo keliu per 30 min. nusileidome ant Kristinos perėjos. Užsidėję kuprines nuo perėjos ryšiais leidomės ant Kala ledyno. Kadangi buvo 15:30, vakarinis perėjos šlaitas buvo gerokai aptirpęs, todėl teko bristi per gilų šlapią sniegą. Per pusantros valandos išėjome ant pažliugusio ledyno Nuotr. 16 ir, pasisukę į kairę ėjimo kryptimi link Mylinčių žmonių perėjos, sustojome nakvynei. Aukštis 5033 m GPS15.

### **Mylinčių žmonių perėja 3A, 5400m, pirmas praėjimas.**

Mylinčių žmonių perėja yra ant Kongurmuztag pagrindinio kalnagūbrio tarp viršūnių Kala ir 5607 m. Ši perėja jungia Kala ir Kuksai ledynus. Pirmą kartą ant šios perėjos kopdamas į Kala ir 5607 m viršūnes pabuvojo Andrejus Eršovas su grupe. Mūsų grupė buvo pirmoji pilnai praėjusi šią perėją.

### **Liepos 18d. – devinta žygio diena**

Išeiname 9 valandą. Einame link Kala viršūnės, ties ja matosi patogiausias kelias užlipti ant perėjos plato Nuotr.17. Prieš pakilimą į plato susirišame ir iki pat perėjos einame ryšiais. Ant perėjos plato yra daug sniego, tenka pamainom minti. Ant perėjos užlipome 12:50, kur papietavome Nuotr. 18, GPS16. 14:00 valandą pradėjome leisti pietiniu perėjos šlaitu. Nusileidimui panaudojome 4x50 m ir 3x70 m virvių, viso 410 m. Perėjos viršuje šlaitas buvo apie 40° statumo, po to tolygiai statėjo iki 60° Nuotr.19. Ant šlaito yra keletas plyšių, kurie yra užsnigti. Besileisdamas virve žemyn, Donatas prasmego į vieną plyšį. Plyšys pasirodė nekuklus: viršuje apie 1,5 metro pločio ir labai gilus. Laimei, nieko neatsitiko, nes Donatas laiku nustojo leisti, užfiksavo ant „lapelio“ virvę ir pats išlipo iš plyšio. Kitiems teko leisti kairiau ir besileidžiant peršokti šį plyšį. 20:15 visi pasiekėme perėjos apačią ir per pusantros valandos perėję atvirą ledyną, kirtę moreną pasiekėme kalnų pievelę. Tik sustojus pasidėjo lietus su žaibais. Visus metalinius daiktus sumetėme į krūvą toliau nuo palapinių. Aukštis 4714 m. GPS17.

Besėdint palapinėje ir minint paskutinių dviejų dienų rezultatus, Donato pasiūlymu nusprendėme perėją pavadinti mūsų Mylinčių Žmonių vardu, kurios būdamos nėščios ar sūpuodamos metinius kūdikius ant rankų išleido mus, vyrus, į šią nuostabią kelionę. Perėją įvertinome 3A sudėtingumo kategorija.

### **70 let MAI 2B, 5140m.**

70 let MAI perėja yra ant Kongurmuztag pagrindinio kalnagūbrio tarp viršūnės 6355 m šiaurinio peties ir viršūnės 5495 m. Pirmą kartą 2000 metais šią perėją praėjo Andrejaus Lebedevo grupė iš MAI. Mes nuėmėme Lebedevo grupės raštelį, kurį jis paliko kirsdamas šią perėją 2005 metais.

## Liepos 19d. – dešimta žygio diena

Po poros sunkių dienų nusprendžiame šiek tiek atsipūsti. Pusė dienos ilsimės, skalbiamės, džiovinamės ir grožimės mus supančiomis viršūnėmis kaip Muztag Ata 7546 m, Koskulak 7028 m ir kitomis. Fantastiška panorama!!! Iš stovyklos pajudame 14:30. Nuo stovyklos kylame palei upelį morena aukštyn. Kurį laiką einame morena, po to nusileidžiame prie ledyninio ežerėlio, nuo ežerėlio einame piečiau, apeiname moreninį gūbrį iš kairės, po to einame atviru ledynu ir radę patogią vietą 18:00 sustojame nakvynei Nuotr.20. Aukštis 4881 m. GPS 18. Pasistatę stovyklą iš einame į nepraeitą 5500 m perėjos, esančios į vakarus nuo viršūnės 5875 m, žvalgybą. Ši perėja galėtų būti tiesiausias kelias iš Kuksai į Kokosel ledyną. 5500 m perėją 2005 metais išžvalgė ir Lebedevo grupė, bet dėl išskirtinio sudėtingumo ir pablogėjusio oro jie pasirinko žinomą kelią per 70 let MAI ir Karakorum perėjas. Mes norėjome patys įsitikinti ar tikrai 5500 m perėja yra tokia sudėtinga. Priėjus arčiau pasimatė, kad 5500 m yra labai komplikauta, lipti tektų po karnizu neigiamoms uolomis. Mūsų didelei grupei būtų buvę nelogiška bandyti kopti į šią perėją, tiksliai nežinant kokie laukia sunkumai, taigi mes nusprendėme eiti kaip numatę per 70 let MAI ir Karakorum perėjas.

## Liepos 20d. – vienuolikta žygio diena

Visą naktį snigo. Iš ryto sėdime rūke, matomumas 30 m. 10:30 prasisklaidžius debesims mes išėjome. Visą dieną oras buvo permainingas, debesuota, vėjas, sniegas. Iki perėjos bergšrundo lipome ryšiais, bridome per gilų sniegą. Nuo bergšrundo kabiname virves. Kaip ir buvo parašyta Lebedevo aprašyme, viso pakabinome 5x50 m virvių - 250 metrų. Perėjos šlaitas ledinis, be sniego. Šlaito statusas nuo 40° už bergšrundo iki 60-70° perėjos viršuje Nuotr.21. Visas šlaitas praktiškai be sniego, grynas ledas, reikėjo lipti priekiniais kačių dantimis. Fiziškai tai buvo tikrai sunki perėja. 18:00 paskutinis dalyvis užlipo ant perėjos GPS19. Nusileidimas nuo perėjos eina 30-40° morena Nuotr. 22. Nusileidimui panaudojome Lebedevo paliktas 2 virves. Išlipę ant ledyno pastatėme stovyklą. Oras dar blogėjo, pradėjo be perstojo snigti. Aukštis 5026 m, GPS20.

### Karakorumo kalnagūbrio apėjimas

## Liepos 21d. – dvylikta žygio diena

Rytas vėjuotas, sninga, debesuota. Tik retsykiais vėjas prapučia debesis ir pasimato Karakorumo perėja. Per naktį prisnigo apie 15 cm sniego, miname pakaitomis, manevruojame tarp plyšių, kartais prasmengame iki pusiaujo Nuotr. 23. Per 3 valandas mažai pasistūmėjame GPS21. Sniegas šlapias, šilta, darosi pavojinga. Pietų metu Donato ryšys išėjo be kuprinių minti pėdų ir išžvalgyti tolimesnį kelią. Grįžusių iš žvalgybos naujienos prastos: aukščiau pėdos nebesimuša, pastačius koją sniegas važiuoja žemyn, šlaitas lavininis. Iki perėjos balno mums buvo dar daugiau nei 500 m vertikalių metrų, o oro prognozė porai dienų į priekį nieko gero nežadėjo. Kadangi tolimesnis lipimas yra labai pavojingas, nusprendėme apeiti Karakorum kalnagūbrį nusileisdami iš kalnų Tugenman Su upe.

Leidžiamės ryšiais ledyno dešiniu kraštu, išeiname ant atviro ledyno su akmenimis. Matomumas apie 100 m, šlapdriba, einame pusiau aklai, ledyno centru. Priėję moreną orientuojamės į kairę, link upės. Baigiame leistis palei upę. Išeiname prie žolytės, kur pietavome nusileidę nuo Alfos perėjos GPS22. Dabar idilijos mažiau, visa pieva permirkus nuo lietaus, visur teka upeliai. Vakare lietus nustoja pliaupęs. Aukštis 4375 m.

## Liepos 22d. – trylikta žygio diena

Išeiname 9:15. Šlapdrią keičia lietus. Oras mūsų jau nebestebina. Leidžiamės kaire Tugenman Su upės puse. Prieš santaką, šalia kurios stovi košas, kertame upę akmeniniu tiltu ir toliau leidžiamės dešine upės puse, kuria eina gerai išmintas takelis. 14:00 šalia skaidraus intako pavalgome pietus. Išeiname 15:00 ir po valandos išeiname iš slėnio. Aukštis 3450 m, tai žemiau nei Rijek gyvenvietė, į kurią mus atvežė mašina. Išėję iš slėnio, sukame į dešinę ėjimo kryptimi ir einame į šiaurę išilgai kalnagūbrio. Einame gūbriais per pusdykumą Nuotr. 24. Nors ir vakaras, vis tiek karšta. Kertame akmenyną ir einame link upės, ištekančios iš Qongtan ledyno, plataus slėnio. 19:30 pasiekiamo slėnį, jį kertame, bet vandens nerandame. Be vandens negalime stoti nakvynei. Nusprendžiame lipti slėniu aukštyn ir rasti upelį. Lipame apie 2 valandas, kol pagaliau išgirstame ilgai lauktą čiurlenimą. Nedidelis upelis teka kaire orografiškai slėnio puse. 22:15 temstant sustojame nakvynei. Aukštis 3982 m, GPS23. Per dieną nusileista apie 1000 m, pakilta apie 600 m, nueita apie 25 kilometrus. Išvargę krentame miegoti, vidurnaktį vėl prasideda šlapdriba.

### **Liepos 23d. – keturiolikta žygio diena**

Rytas apsiniaukęs, lynoja. Nesulaukę oro pagerėjimo, išeiname 10:30. Iš nakvynės vietos kertame slėnį ir moreniniu kuluaru kylame stačiai į viršų. Išeiname į ganyklas. Matomumas 50 metrų, orientuojamės GPS pagalba. Einame link upelio, kur pietavome prieš pakilimą ant Qongtan ledyno, po to einame link brastos per upę, prasisklaidžius rūkui einame pažįstamu keliu link Kokosel bazinės stovyklos. 16:00 mes stovykloje. Susirinkę galutinai apsisprendžiame atsisakyti planuoto lipimo į 6849 viršūnę dėl poros priežasčių. Pirma - tai sniegas, jo per paskutinę savaitę prisnigo tikrai daug, o mums tektų kopti grynai snieginu pietiniu šlaitu, kas būtų labai pavojinga. Antra - nestabilus oras. Prognozė žadėjo geresnį orą tik po poros dienų, o mes tiek laukti negalėjome. Nuo Koktak ledyno iki viršūnės būtų reikėję įsirengti vieną ar dvi tarpines stovyklas, taigi įkopimui reiktų bent 3 dienų gero oro, kurio niekas nežadėjo. Taigi buvo apsispręsta lipti į atsarginę 6130 m viršūnę, į kurią iš šturminės stovyklos galima užlipti ir nusileisti per vieną dieną Nuotr. 25. Net ir esant permainingam orui per kelias dienas tikėtina sulaukti gero oro lango.

Vakare vėl trumpai pasninga, prieš naktį debesys sklaidosi, pradeda šalti.

### **Vilniaus Universiteto Žygeivių Klubo viršūnė, 6130m**

VUŽK viršūnė yra vakarinės Kongurmuztag kalnagūbrio atšakos tarp Koktak ir Rijek ledynų.

### **Liepos 24d. – penkiolikta žygio diena**

Pagaliau geras oras, pašalę. Donatas lieka saugoti stovyklos, Šarūnas, Juras ir Saulius išeina išžvalgyti kelio link 6130 m viršūnės ir įvertinti įkopimo galimybes, kiti nueina pasiimti užmetimo. Visi išeiname 9:30. Neįprastai šalta, vėjas. Link viršūnės 6130 m einame tiesiai aukštyn, iš pradžių per ganyklą, po to pradedame lipti morenos viduriu ledyno link. Ant žemėlapiu šis ledynas nėra pažymėtas, bet kadangi iš jo išteka Rijek upelis, mes jį vadinome Rijek ledynu. Lipimas morena buvo sunkus, nes morena labai stati, visur judantys akmenys. Užlipę ant ledyno pamatėme, kad logiškiau būtų kilti dešiniu orografiškai morenos kuluaru. Link viršūnės einame dešiniu ledyno kraštu. Ledynas nelygus, visur daug akmenų. 13:30 prieiname viršūnės papėdę, pietaujame. Matosi logiškas maršrutas: pirma kuluaru, tikriausiai kairiu, aukštyn iki stataus sniego lauko, tada stačiai viršun iki balno, nuo balno ketera iki viršūnės. Maršrutas nėra labai techniškas, labiau gąsdina susikaupęs sniegas. 14:00 pajudame žemyn, leidžiamės dešine ledyno puse, pirma rankliufu, po to moreniniu kuluaru, kuris, kaip ir atrodė, yra patogesnis užlipimo kelias. 15:45 grįžtame į stovyklą. 16:30 išeina Donatas (dėl darbų, kaip ir buvo planuota, jam tenka žygį pabaigti anksčiau).

### **Liepos 25d. – šešiolikta žygio diena**

9:00 išeiname iš bazinės stovyklos. Oras geras, mažai debesuota. Einame per ganyklas, orientuojamės link dešinės orografiškai Rijek ledyno pusės. Priėję moreną kylame dešiniu jos kuluaru. Kuluaras status, pribyrėjęs stambių akmenų, judėjome lėtai. Užlipus ant ledyno, kuluaras pereina į rankliuftą, kuriuo mes pamažu judėjome toliau. Pačiu ledynu, kaip matėme žvalgyboje, eiti būtų buvę dar sunkiau. Pakilus iki 5000 m užlipame ant ledyno. 15:00 prieiname VUŽK viršūnės kuluarų papėdę. Stovyklą pasistatome kairiajame orografiškai ledyno pakraštyje, kur mažiau akmenų ir lygesnės aikštelės. Vakare oras suprastėja, apsiniaukia. Aukštis 5221 m GPS24.

### **Liepos 26d. – septyniolikta žygio diena**

Planuotas išėjimas 6:00 žlunga, nes matomumas praktiškai nulinis ir sninga. Kopimą atidedame. 10:00 valandą debesis prasiskaido, oras pagerėja. Kopimui gana vėlus laikas, bet neišnaudoti lango irgi nesinori. Nusprendžiame pasidalinti į dvi grupes - viena grupė išeina šiandien, kita laukia rytojaus. Esant nestabiliam orui taip būtų didesnė tikimybė įkopti bent vienai iš grupių. 11:00 į viršūnę išėjo Gintarė Žalkauskaitė, Vytenis Umbrasas, Saulius Damulevičius, grupei vadovavo Algimantas Kuras. Į viršūnę kopėme per pietvakarinį balną 5772 m, o nuo jo pietvakarine ketera iki viršūnės. Iki balno lipome ryšiu stačiu sniego-ledo kuluaru. Kuluaras dvišakas. Pasirinkome kairiąją (lipimo kryptimi) atšaką, nes ji ne tokia stati ir labiau apsaugota nuo lavinų Nuotr.26,27. Vidutinis kuluaro statumas 30-40°. Lipome tik susirišę, saugos taškų neorganizavome. Kuluarui pasibaigus, orientavomės link didelio akmens GPS25, už kurio šlaitas smarkiai statėja iki 50-60°, sniego dangos beveik nelieka. Ledo šlaito ilgis apie 250 m. Nuo akmens iki balno kopėme organizuodami slenkančią saugą. Balnas, esantis 5772 m, yra didžiulis sniego laukas, nuo kurio atsiveria vaizdas į Koktak ledyną GPS26. Nuo balno kopimas į viršūnę eina plačia ketera. Daugelyje vietų ketera panašesnė į šlaitą. Keliose vietose ketera pastatėja nuo 30° iki 50°. Kopiant daug sunkumų kėlė šviežias, per naktį iškritęs sniegas. Kopimą porą kartų teko sustabdyti dėl sumažėjusio matomumo. Po pietų senesniai sniegui atitirpus kai kur pėdas minti teko aukščiau kelių smingant į sniegą. Ant viršūnės buvome 18:00 GPS27. Viršūnė yra sniego kupolas, kurio rytiniame šlaite kabo dideli karnizai, turo nebuvo kaip pastatyti. Leidomės pakilimo keliu. Nuo balno iki akmens virvių nekabinome, naudojome slenkančią saugą. Grįžome į stovyklą 20:00.

### **Liepos 26d. – aštuoniolikta žygio diena**

Naktį vėl pūga. Kai tik apstojo snigti, 7:00 antra grupė Šarūnas Zigmantas (vadovas), Irma Vėjelytė, Šarūnas Oberauskas ir Juras Jorudas išėjo link viršūnės. Kopėme tuo pačiu maršrutu, kaip ir pirmasis šturminis būrys. Užlipus ant balno, pradėjo snigti, vaizdą paslėpė debesis, pakilo vėjas. Nuo balno vakarykščių pėdų nebesimatė, nesant matomumui, orientavomės pagal GPS imtuvą. Viršūnę pasiekėme 12:00 ir pabuavę ant jos 20 min. leidomės per pūgą žemyn. Savų pėdų praktiškai nebematėme, orientavomės pagal šlaitą. Nuo balno oras pagerėjo ir 14:00 pasiekėme stovyklą. Papietavę, 16:30 visa komanda, pradėjome leisti į bazinę stovyklą. Leidomės dešine ledyno puse, tuo pačiu keliu kaip ir buvome pakilę. Bazinę stovyklą pasiekėme 19:00.

### **Liepos 27d. – devyniolikta žygio diena**

Paskutinė žygio diena. Keliamės be žadintuvo. Neskubėdami kraunamės daiktus, sutvarkome stovyklą. Iš stovyklos išeiname 11:15. Leidžiamės pakilimo keliu, pro vasaros stovyklų molinius namelius, pro medinį bokštą, žemyn kairiu Rijek upelio šlaitu. Rijek kaimelį pasiekime 14:00. Po poros valandų atvažiuoja autobusiukas ir mes išvykstame atgal į Kašgarą. Žygis baigėsi.

## GPS taškų lentelė

Grid Lat/Lon hddd°mm.mmm'

GPS Nr	Vieta	Koordinatės	Aukštis
1.	Viešbutis Kašgare	N39 27.951 E75 57.994	1498 m
2.	Policija	N37 59.575 E75 08.132	3134 m
3.	Rijek kaimelis	N38 05.187 E75 00.339	3461 m
4.	Bokštelis	N38 05.820 E75 02.474	3895 m
5.	Bazinė stovykla	N38 08.279 E75 06.023	4434 m
6.	Užmetimo vieta	N38 10.202 E75 05.593	4964 m
7.	4-a stovykla	N38 07.776 E75 10.073	4581 m
8.	5-a stovykla	N38 08.999 E75 11.971	5086 m
9.	Alfa perėja	N38 09.580 E75 12.511	5359 m
10.	6-a stovykla	N38 09.881 E75 13.287	4914 m
11.	Pievele prie Tugenman Su	N38 09.708 E75 15.065	4372 m
12.	7-a stovykla	N38 10.547 E75 17.068	4882 m
13.	Kristinos perėja	N38 10.657 E75 18.014	5370 m
14.	Viršūnė Senasis Vilnius	N38 10.573 E75 18.429	5570 m
15.	8-a stovykla	N38 11.574 E75 17.812	5033 m
16.	Mylinčių žmonių perėja	N38 12.750 E75 16.092	5400 m
17.	9-a stovykla	N38 13.370 E75 13.847	4714 m
18.	10-a stovykla	N38 12.432 E75 11.841	4881 m
19.	70 let MAI	N38 12.120 E75 12.454	5140 m
20.	11a stovykla	N38 12.014 E75 12.398	5026 m
21.	Karakorum šlaitas	N38 11.593 E75 12.110	5087 m
22.	12-a stovykla	N38 09.708 E75 15.065	4375 m
23.	13-a stovykla	N38 06.589 E75 09.864	3982 m
24.	16 ir 17-a stovyklos	N38 10.110 E75 06.668	5221 m
25.	Akmuo prieš ledinį šlaitą	N38 10.423 E75 06.387	5608 m
26.	Balnas	N38 10.554 E75 06.387	5772 m
27.	VUŽK viršūnė	N38 10.825 E75 06.662	6130 m

## Išvados ir rekomendacijos

Nors Kunluno Kongurmuztag kalnai yra panašioje platumoje kaip ir Pietvakarių Pamyras, klimatas čia visai kitoks. Pietiniame Pamyre krituliai būna labai retai, o Šiauriniame Kunlune sninga ar lyja praktiškai kiekvieną dieną. Pagal oro sąlygas Kunlunas labiau panašus į Centrinį Tian Šanį nei į Pamyrą.

Kunlun kalnai yra aukšti, perkritimai dideli. Pavyzdžiui, Muztag Ata papėdė yra 3500 m aukštyje, kai pats kalnas 7546 m, taigi peraukštėjimas virš 4 kilometrų! Visos perėjos yra virš 5 kilometrų, kai kurios viršija 6 kilometrus. Tiesa, atstumai nėra tokie dideli kaip kad Centriniame Pamyre ar Tian Šanyje, bei pats Kongur ir Muztag Ata kalnų masyvas yra santykinai mažas. Daugelis perėjų, esančių Muztag Ata rajone, yra vienpusės. Kiek teko susidurti, dažniausiai vakariniai ir šiauriniai šlaitai yra gerokai statesni ir sudėtingesni nei rytiniai ir pietiniai.

Kunluno kalnai yra tikrai labai įdomūs, nes yra mažai ištyrinėti ir yra labai didelės galimybės naujiems praėjimams ar įkopimams. Reiktų pažymėti, kad grupė, norinti pakeliauti Kunluno

kalnuose, turėtų būti labai stipri, turinti aukštuminę patirtį. Mūsų žygio vidutinis nakvynių aukštis buvo apie 4500 m, o penkias naktis teko nakvoti virš 5000 m.

Ekspedicijos metu buvo daug maršruto keitimų dėl prastų oro sąlygų. Kadangi tai buvo numatyti atsarginiai variantai, o ne improvizacijos, viską pavyko įgyvendinti sklandžiai ir išvengti nelaimių. Pagrindinis ekspedicijos tikslas buvo pasiektas: užlipta į naują, niekieno neliestą viršūnę, kuri nuo šiol yra aukščiausia lietuviška viršūnė. Taip pat reikia pasidžiaugti kalnų žygiu, kuris tikrai buvo labai įdomus. Net trys iš keturių perėjų praeitos pirmą kartą. Naujos perėjos jau yra įrašytos į Andrejau Lebedevo sudarytą Kunlun arba, kaip jis vadina, Kinijos Pamyro perėjų katalogą.

Ši ekspedicija buvo įdomi dar ir tuo, kad beveik kiekvieną dieną iš kalnų mes siuntėme žinutes apie ekspedicijos eigą ir norintys galėjo sekti mūsų nuotykius internetiniame portale **www.alfa.lt** Nuotr. 28. Alfa portalo duomenimis šia galimybe pasinaudojo daugiau nei 10000 unikalių skaitytojų.

## Nuotraukos



1. Muztag Ata vaizdas nuo Karakorumo greitkelio.



2. Kilimas su karavanu palei Rijek upelį.





3. Bazinē stovykla 4434 m.



4. Bazinēs stovyklos turas.



5. Persikēlimas per upelī einant link Qongtan perējos.



6. Užlipimas morena ant Qongtan ledyno.



7. Kilimas Qongtan ledynu.



8. Alfos perėjos pietvakarinis šlaitas. Pakilimo kelias.



9. Alfa perējos ketera.



10. Alfa perējos Šiaurēs rytinis šlaitas.



11. Pristraukimas prie Kristinos perėjos.



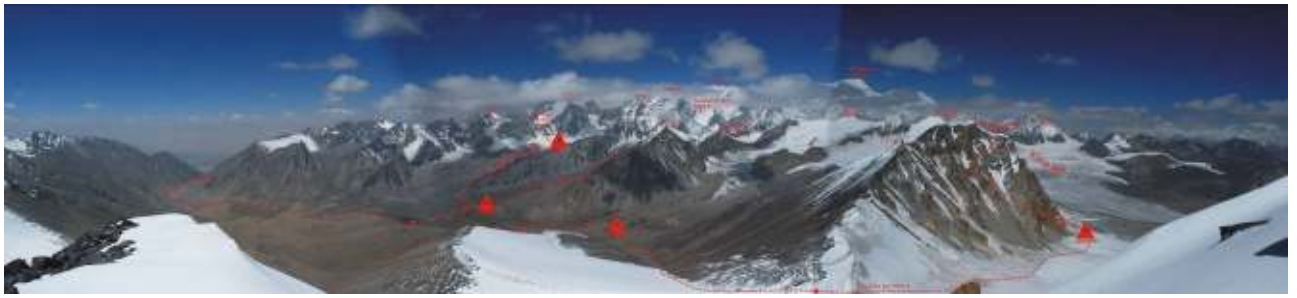
12. Kopimo į Kristinos perėją ir Senojo Vilniaus viršūnę kelias iš rytų pusės.



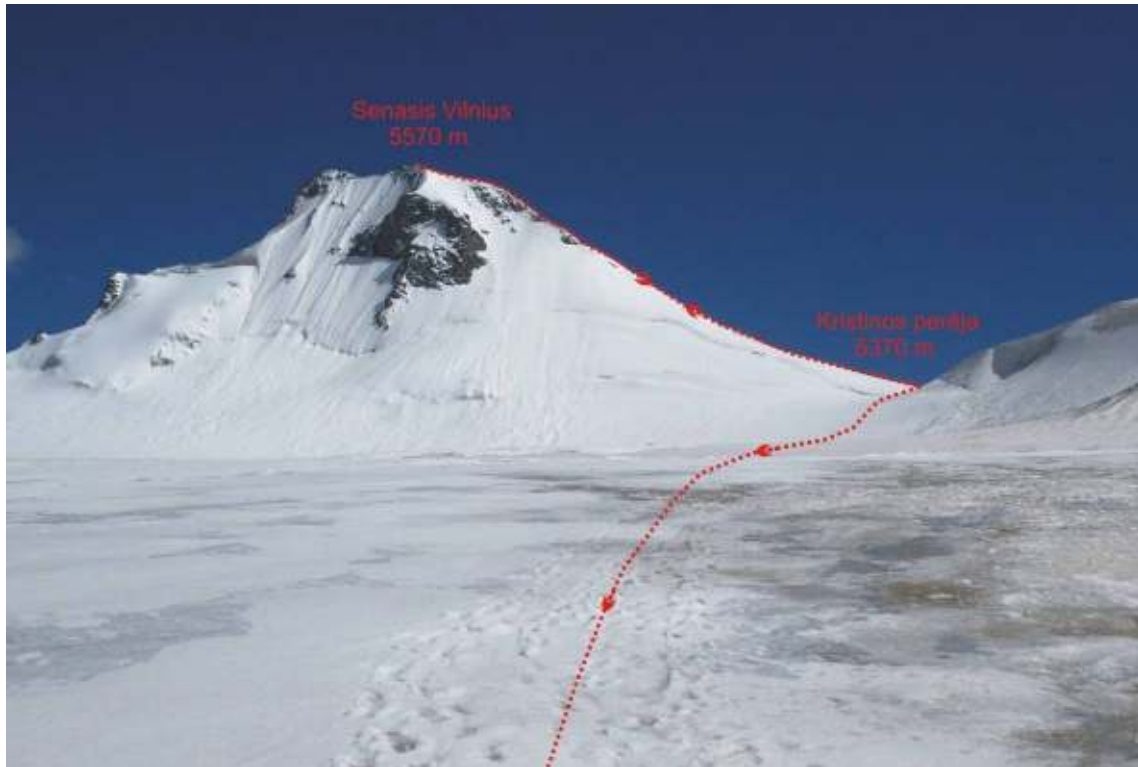
13. Šiaurės-šiaurės rytų Senojo Vilniaus viršūnės ketera.



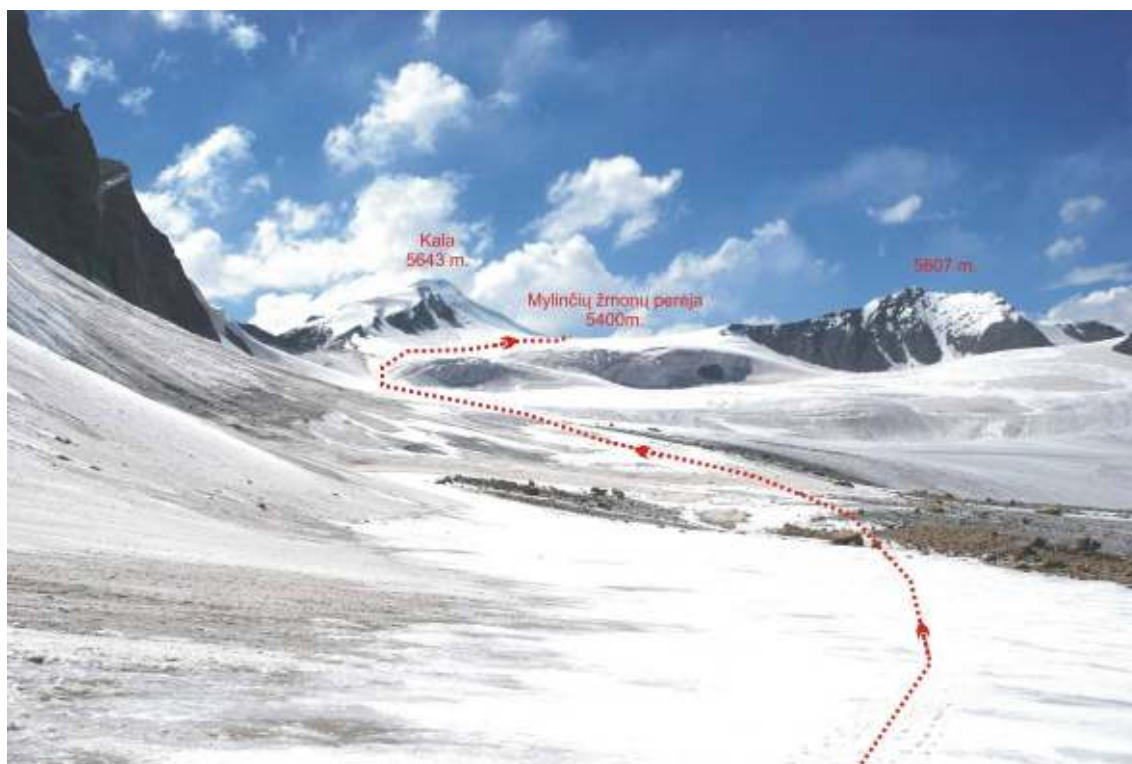
14. Senojo Vilniaus viršūnės pagrindinis bokštas (dešinėje).



15. Panorama nuo Senojo Vilniaus viršūnės



16. Kristinos perėja ir Senojo Vilniaus viršūnė nuo Kala ledyno.



17. Mylinčių žmonių perėja iš pietų pusės, pakilimo kelias.

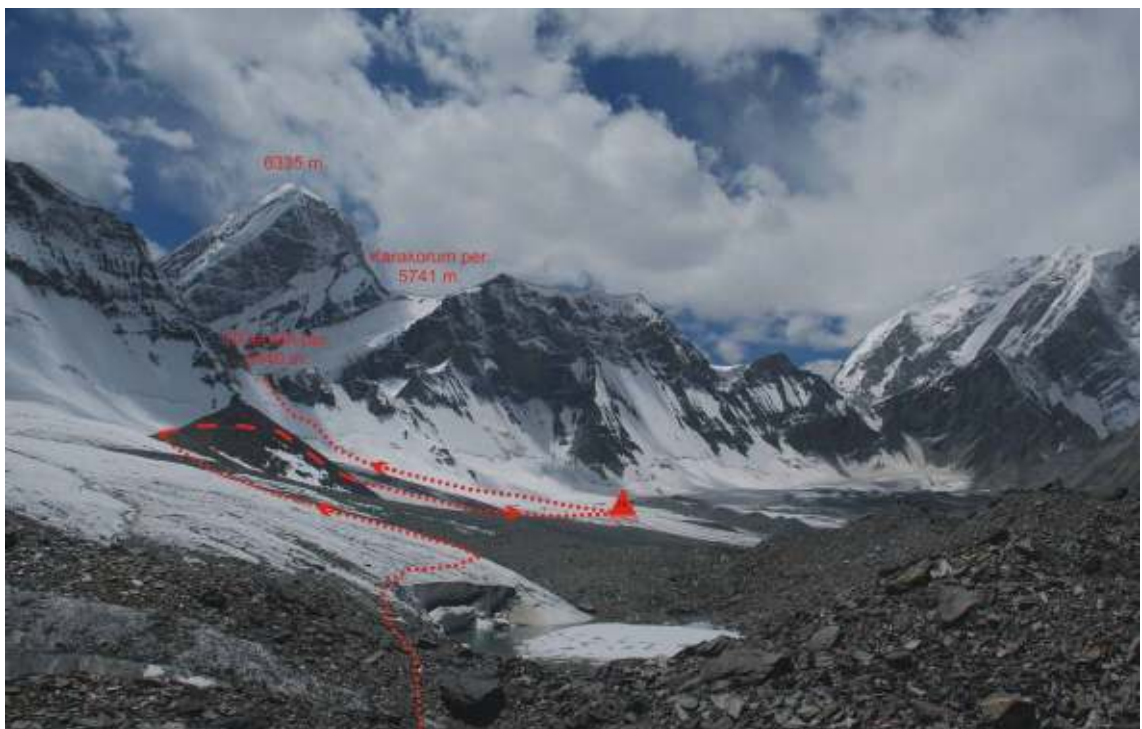


18. Ant Mylinčių žmonių perėjos.





19. Nusileidimas nuo Mylinčių žmonių perėjos ant Kuksai ledyno.



20. Prisitraukimas prie perėjos 70 let MAI, Kuksai ledyno aukštupis.



21. Pakilimas į 70 let MAI perėją šiauriniu šlaitu.



22. Nusileidimas nuo 70 let MAI perėjos.



23. Lipimas link Karakorum perējos.



24. Kalnagūbrio apējimas.



25. VUŽK viršūnė.



26. VUŽK viršūnė, įkopimo kelias.



27. VUŽK viršūnē, ģkopimo kelias.



28. Media centras.

